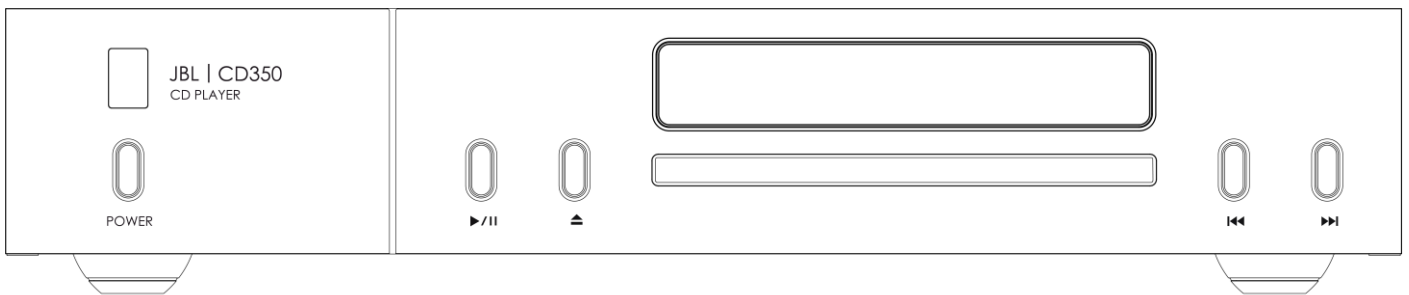




CD350 Classic – Lecteur de disques compacts

Manuel d'utilisation



INSTRUCTIONS IMPORTANTES DE SÉCURITÉ

1. Lisez ces instructions.
2. Conservez ces instructions.
3. Respectez toutes les mises en garde.
4. Suivez l'ensemble des instructions.
5. Nettoyez uniquement avec un chiffon sec.
6. Ne bloquez pas les ouvertures d'aération. Procédez à l'installation de cet appareil conformément aux instructions du fabricant.
7. N'installez pas cet appareil près de sources de chaleur, comme des radiateurs, des grilles de chauffage, des fours ou autres appareils (y compris des amplificateurs) produisant de la chaleur.
8. Ne détournez pas la protection de la prise polarisée ou de terre. Une prise polarisée dispose de deux lames, dont l'une plus large que l'autre. Une prise de terre dispose de deux lames et d'une troisième broche de mise à la terre. La lame la plus large ou la troisième broche correspond à un dispositif de protection. Si la fiche fournie ne correspond pas à votre installation électrique, veuillez vous adresser à un électricien pour faire remplacer la prise obsolète.
9. Installez le câble électrique de telle sorte qu'il ne puisse pas être piétiné ou écrasé, notamment au niveau des fiches, des prises et des points de sortie de l'appareil.

10. Utilisez uniquement des câbles/accessoires conformes aux recommandations du fabricant.
11. Utilisez uniquement un meuble à roulettes, un support, un trépied, des fixations ou une table recommandés par le fabricant ou livrés avec l'appareil. En cas d'utilisation d'un meuble à roulettes, déplacez le meuble/appareil avec précaution pour éviter de le renverser, ce qui pourrait entraîner des blessures.
12. Débranchez l'appareil en cas d'orage ou lorsque vous ne l'utiliserez pas sur une période prolongée.
13. Confiez les réparations à un technicien qualifié. Il est nécessaire de faire réparer l'appareil s'il a été endommagé d'une manière ou d'une autre, par exemple si le fil électrique ou la prise est abîmé, si du liquide a été renversé ou des objets ont pénétré dans l'appareil, si l'appareil a été exposé à la pluie ou à l'humidité, s'il ne fonctionne pas normalement, ou s'il est tombé.
14. Pour déconnecter complètement cet appareil du secteur, débranchez la fiche du cordon d'alimentation de la prise secteur.
15. La fiche du cordon d'alimentation doit rester facilement accessible.
16. Cet appareil est destiné à être utilisé uniquement avec l'alimentation électrique et/ou le câble de charge fournis par le fabricant.



Les instructions suivantes peuvent ne pas s'appliquer aux appareils étanches. Reportez-vous au mode d'emploi de votre appareil ou au guide de démarrage rapide pour obtenir de plus amples instructions sur son étanchéité, le cas échéant.

- N'utilisez pas cet appareil près d'une source d'eau.
- N'exposez pas cet appareil à des gouttes ou à des éclaboussures et veillez à ce qu'aucun objet rempli de liquide, tel qu'un vase, ne soit placé sur l'appareil.

MISE EN GARDE : POUR RÉDUIRE LES RISQUES D'INCENDIE OU D'ÉLECTROCUTION, N'EXPOSEZ PAS CET APPAREIL À LA PLUIE OU À L'HUMIDITÉ.

ATTENTION	
RISQUE D'ÉLECTROCUTION. NE PAS OUVRIR.	
	CE SYMBOLE SUR LE PRODUIT SIGNIFIE QUE LE BOÎTIER DU PRODUIT RENFERME UNE TENSION DANGEREUSE NON ISOLÉE QUI PEUT PRÉSENTER UN RISQUE D'ÉLECTROCUTION.
	CE SYMBOLE SUR LE PRODUIT SIGNIFIE QUE CE GUIDE CONTIENT D'IMPORTANTES INSTRUCTIONS D'UTILISATION ET D'ENTRETIEN.

Visitez la page du produit sur **JBL.com** et téléchargez la fiche de sécurité pour une liste complète des instructions de sécurité.

Produit de classe II

Cet équipement est une Classe II ou un appareil électrique à double isolation. Il a été conçu de telle manière à ce qu'il ne nécessite pas de branchement de sécurité à une prise de terre.

Table des matières

INSTRUCTIONS IMPORTANTES DE SÉCURITÉ.....	2
Produit de classe II	2
TABLE DES MATIERES	3
Merci d'avoir choisi JBL	4
Contenu du paquet.....	4
Mise en place de l'appareil	4
Façade	5
Panneau arrière	6
Télécommande	7
Raccordement du lecteur CD	8
Connexion analogique.....	8
Les meilleurs conseils	8
Connexion numérique	9
Les meilleurs conseils	9
GUIDE D'UTILISATION.....	10
Alimentation	10
Veille	10
Veille automatique	10
Lecture d'un CD.....	10
Lecture à partir d'un périphérique de stockage USB	10
Menu	11
Arborescence du menu	11
Formats pris en charge.....	11
Formats de disques.....	11
Formats de fichiers	12
Dépannage	13
Spécifications	13

Merci d'avoir choisi JBL

Depuis plus de 75 ans, JBL crée le meilleur équipement audio de sa catégorie pour les concerts, les studios, les théâtres et les foyers du monde entier. JBL est le choix de confiance des principaux artistes et ingénieurs du son.

Le JBL CD350 est conçu pour vous offrir une lecture fiable des CD pendant des décennies, avec une musicalité exceptionnelle pour que vous profitiez au maximum de votre musique.

Ce manuel est un guide pour l'installation et l'utilisation du CD350 et comprend des informations sur ses fonctionnalités les plus avancées.

Dans le cas improbable d'une panne ou si vous avez besoin d'une assistance technique, veuillez contacter nos équipes d'assistance spécialisées par courrier électronique à l'adresse luxurysupport@harman.com, ou par téléphone au numéro +44 (0) 1707 668 012 ou au numéro +1 888 6914 171. Si vous souhaitez simplement obtenir de plus amples informations sur les produits JBL, notre réseau de revendeurs se fera un plaisir de vous aider. Vous trouverez de plus amples informations sur le site Web de JBL à l'adresse JBL.com.

Contenu du paquet

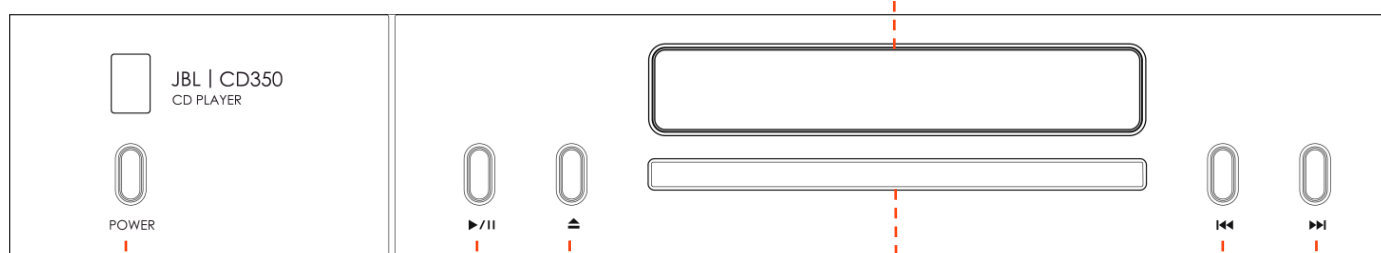
- Lecteur CD JBL CD350 Classic
- Télécommande IR
- 2 piles AAA pour la télécommande
- Cordons d'alimentation spécifiques aux régions
- Guide de démarrage rapide
- Document de sécurité et de conformité

Mise en place de l'appareil

- Posez le lecteur BD sur une surface plane et ferme, en évitant de l'exposer directement aux rayons du soleil ou à une source de chaleur ou d'humidité.
- Ne posez pas le CD350 au-dessus d'un amplificateur ou de toute autre source de chaleur.
- Assurez-vous que le récepteur de la télécommande sur la gauche de l'affichage de la façade n'est pas obstrué, sinon cela peut générer l'utilisation de la télécommande.
- Ne posez pas votre platine-disque sur cet appareil. Les platines sont des appareils très sensibles aux bruits générés par l'alimentation secteur. Ces derniers peuvent s'entendre en bruit de fond si la platine est trop proche de l'appareil.
- Le fonctionnement normal de l'appareil peut être gêné par de fortes perturbations électromagnétiques. Si cela se produit, il suffit de réinitialiser l'appareil avec le bouton d'alimentation, ou de déplacer l'appareil dans un autre lieu.

Façade

Affichage



Bouton de mise en veille

Fait passer l'amplificateur en mode veille ou hors de celui-ci

Bouton lecture/pause

Démarre la lecture ou l'interrompt

Plateau de disque

Permet de charger les disques à lire

Bouton de saut en arrière

Redémarre la piste en cours de lecture ou passe à la piste précédente

Bouton d'arrêt/d'éjection

Arrête la lecture ou éjecte le plateau du disque lorsqu'aucun disque n'est lu

Bouton de saut en avant

Démarre la lecture de la piste suivante

Panneau arrière

Sorties numériques

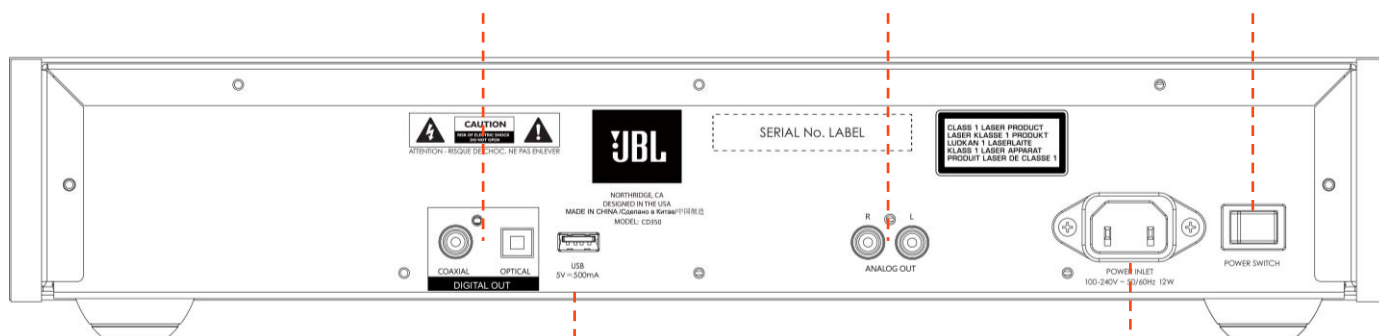
Connectez l'une ou l'autre de ces sorties à une entrée numérique de votre DAC ou de votre amplificateur

Sorties analogiques

Connectez ces sorties à l'entrée CD de votre amplificateur

Bouton de l'alimentation

Allume ou éteint l'amplificateur



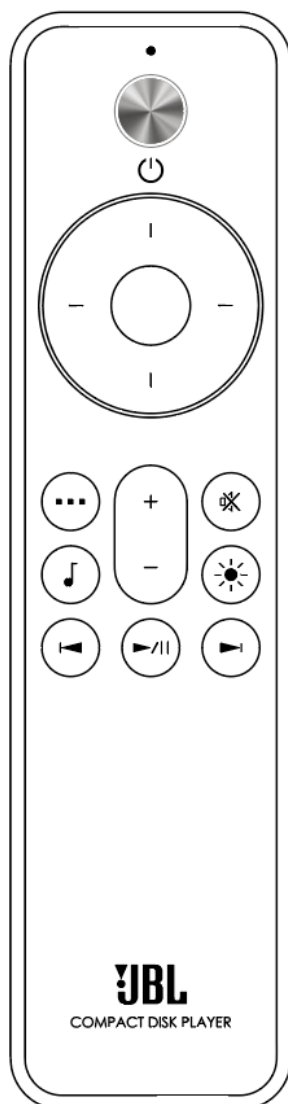
Prise USB

Insérez-y une clé USB pour lire des fichiers musicaux

Entrée d'alimentation

Branchez-y le cordon d'alimentation fourni

Télécommande



	Active le mode veille
	Navigation dans le menu Bouton central pour sélectionner le mode de lecture (aléatoire/répétition) pendant la lecture Gauche = Lecture à partir d'une clé USB Droite = Lecture à partir du plateau CD
	Commande du volume de l'ampli (JBL SA750 ou SA550)
	Coupure ou remise du son de l'amplificateur (JBL SA750 ou SA550)
	Luminosité de l'écran
	Touches de déplacement – Lecture/Pause (une pression longue pour arrêter), saut en arrière/avant
	Bouton de menu
	Bouton d'information sur la musique

Remarque : une utilisation incorrecte des piles peut avoir des conséquences dangereuses. Ne mélangez pas piles usagées et piles neuves. N'utilisez pas de piles non identiques simultanément. Bien qu'elles se ressemblent, les piles peuvent avoir des tensions différentes. Assurez-vous que les piles sont insérées dans le bon sens.

Sortez les piles de l'appareil si vous n'avez pas l'intention de l'utiliser pendant plus d'un mois. Lorsque vous devez jeter des piles usagées, veuillez respecter les consignes gouvernementales ou locales en vigueur dans votre pays ou votre région.

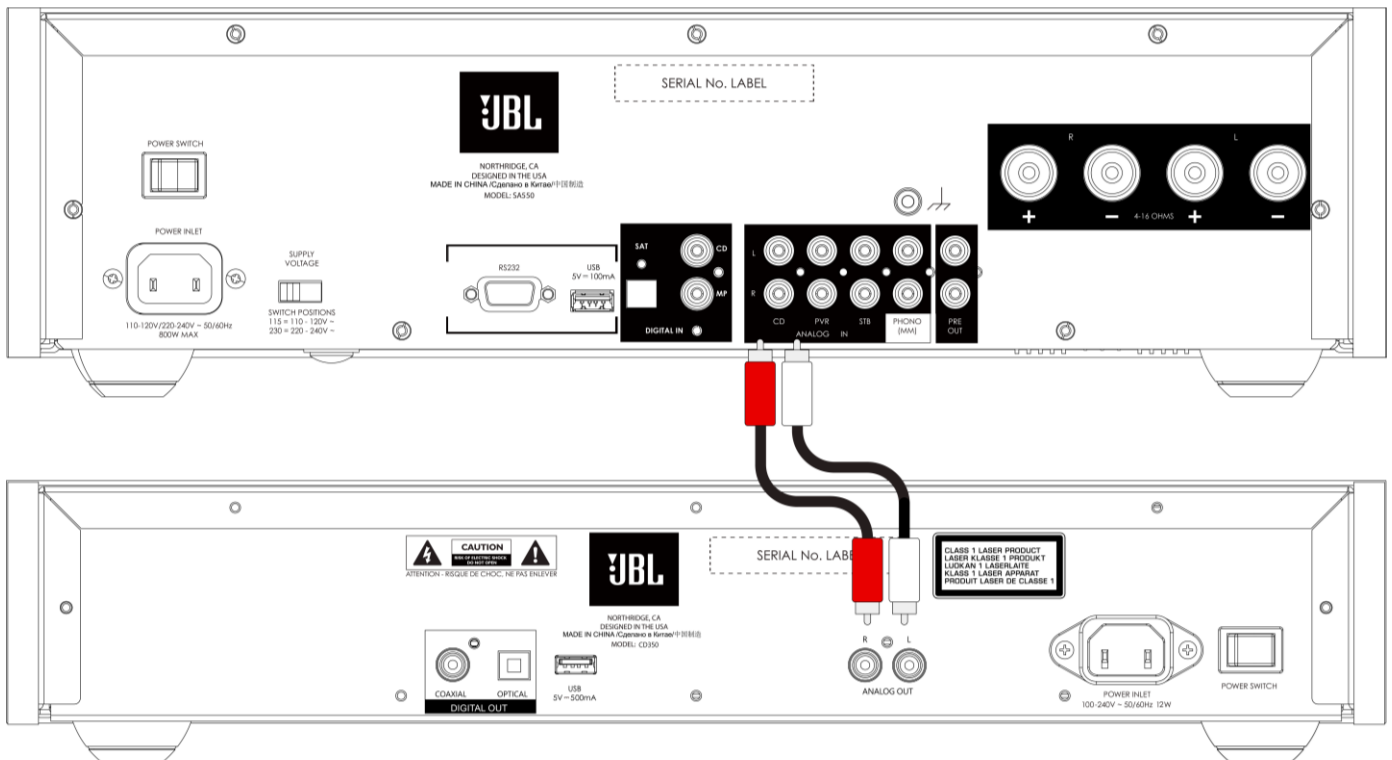
Raccordement du lecteur CD

Connexion analogique

Étape 1, assurez-vous que le lecteur CD et l'amplificateur sont débranchés.

Étape 2, à l'aide de câbles d'interconnexion analogiques, connectez la borne droite (R), rouge, de la sortie analogique du lecteur CD à la borne droite (R), généralement rouge, de l'entrée CD de votre amplificateur.

Étape 3, connectez la borne gauche (L), blanche, de la sortie analogique du lecteur CD à la borne gauche (L), généralement blanche, de l'entrée CD de votre amplificateur.



Les meilleurs conseils

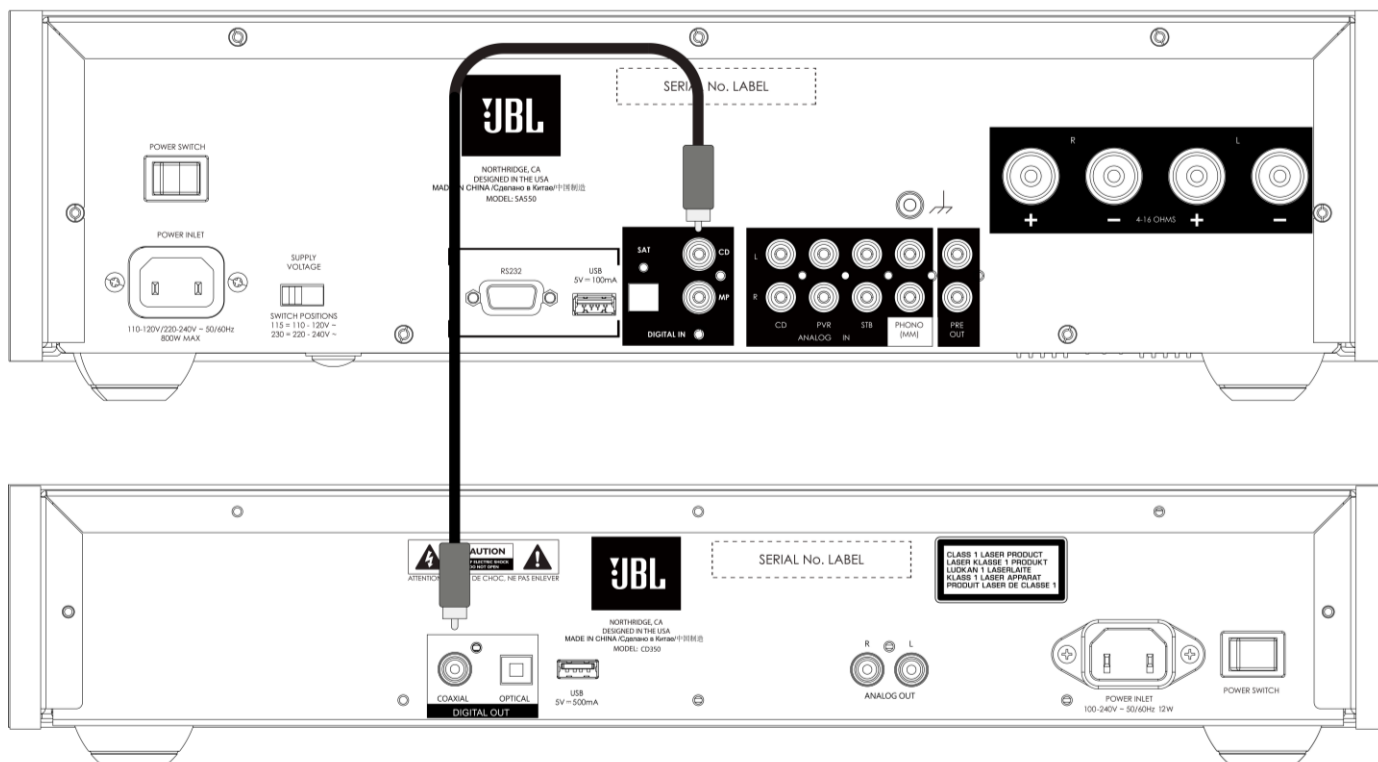
- Après avoir effectué les connexions : allumez l'amplificateur sans entrée et réduisez le volume au minimum. Sélectionnez l'entrée CD, puis augmentez lentement le volume jusqu'à un niveau d'écoute approprié pendant la lecture d'un CD. Cette technique permet d'éviter les bruits excessifs ou l'endommagement du produit en cas de connexion incorrecte.
- En cas d'incertitude, quant au branchement de votre système, veuillez contacter votre représentant JBL qui se fera un plaisir de vous aider.

Connexion numérique

Étape 1, assurez-vous que le lecteur CD et l'amplificateur sont débranchés.

Étape 2, à l'aide d'un câble d'interconnexion coaxial numérique, connectez la sortie coaxiale numérique du lecteur CD à une entrée coaxiale numérique de votre amplificateur.

Sinon, à l'aide d'un câble d'interconnexion optique Toslink, connectez la sortie optique numérique du lecteur CD à une entrée optique numérique de votre amplificateur.



Les meilleurs conseils

- Les connexions numériques sont recommandées lorsque le CD350 est utilisé avec les amplificateurs JBL SA550 ou SA750.
- Après avoir effectué les connexions : allumez l'amplificateur sans entrée et réduisez le volume au minimum. Sélectionnez l'entrée correspondant à votre connexion, puis augmentez lentement le volume jusqu'à un niveau d'écoute approprié pendant la lecture d'un CD. Cette technique permet d'éviter les bruits excessifs ou l'endommagement du produit en cas de connexion incorrecte.
- En cas d'incertitude, quant au branchement de votre système, veuillez contacter votre représentant JBL qui se fera un plaisir de vous aider.

Guide d'utilisation

Alimentation

L'interrupteur situé sur le panneau arrière permet d'allumer ou d'éteindre le lecteur CD. Une fois les connexions effectuées, allumez le lecteur.

Veille

Le bouton Veille sur la façade permet de faire passer le lecteur CD du mode **veille** au mode **marche** (fonctionnement).

Veille automatique

Ce lecteur CD est conçu pour se mettre en veille automatiquement au bout de 20 minutes, en l'absence de lecture audio et d'intervention de l'utilisateur. Il s'agit de respecter les réglementations internationales en matière de consommation d'énergie. Cette fonction peut être désactivée dans le menu. Pour utiliser le menu, voir page 11.

Lecture d'un CD

Le JBL CD350 peut lire des CD audio et de données. Veuillez vous référer aux supports pris en charge à la page 11.

S'il n'est pas déjà sélectionné, le plateau CD peut être sélectionné pour la lecture à l'aide de la **touche de navigation droite** de la télécommande.

Pour ouvrir le tiroir CD, appuyez sur le bouton ▲ (éjection) à l'avant du lecteur CD et le tiroir s'ouvrira. Placez votre CD sur le plateau avec l'étiquette vers le haut (face brillante vers le bas).

Appuyez maintenant sur le bouton ▲ (éjection) à l'avant du lecteur de CD pour fermer le tiroir, ou appuyez sur ▶/|| (lecture) pour fermer le tiroir et commencer la lecture.

Remarque : Ce lecteur CD est uniquement conçu pour accepter des disques compacts. L'introduction d'autres substances (y compris, mais sans s'y limiter, des denrées alimentaires, des boissons ou des pièces d'équipement) est susceptible de provoquer des dommages ou des blessures qui ne seront pas couverts par la garantie.

Lecture à partir d'un périphérique de stockage USB

Le JBL CD350 peut lire des fichiers musicaux stockés sur une clé USB. Veuillez vous référer aux supports pris en charge à la page 12.

Si ce n'est pas déjà le cas, l'entrée USB peut être sélectionnée pour la lecture à l'aide de la **touche de navigation gauche** de la télécommande.


Insérez le périphérique de stockage USB dans la prise USB située sur le panneau arrière. N'utilisez pas de câble d'extension USB.

Appuyez maintenant sur le bouton ▶/|| (lecture) pour commencer la lecture.

Pour changer de dossier, utilisez les touches de navigation vers le haut ou vers le bas de la télécommande.

Remarque : Le lecteur lit les fichiers d'un dossier dans l'ordre chronologique.

Menu

Pour accéder au menu, appuyez sur le bouton  (MENU) de la télécommande.





Pour naviguer dans le menu, utilisez les boutons de navigation de la télécommande.

Arborescence du menu

Display	Sélectionne la luminosité de l'affichage. La valeur par défaut est Full .
DAC Filter	Sélectionne un filtre numérique pour les sorties analogiques. La valeur par défaut est Slow .
Eco Standby	Lorsque cette fonction est activée, le lecteur CD se met en veille au bout de 20 minutes en l'absence d'interaction avec l'utilisateur ou de lecture. La valeur par défaut est On .
Disc Auto	Désactive le démarrage automatique de la lecture lorsqu'un CD est inséré. La valeur par défaut est On .
Reset to Defaults	Rétablit les paramètres d'usine.

Formats pris en charge

Formats de disques

	Disques compacts (CD audio)
	Disques compacts enregistrables (CD-R) à écriture unique. Remarque : les disques enregistrables doivent être finalisés pour que le lecteur puisse les lire.
	Disques compacts réinscriptibles et enregistrables (CD-RW). Remarque : les disques enregistrables doivent être finalisés pour que le lecteur puisse les lire.
	Disques CD-TEXT. Ces disques contiennent des informations textuelles, notamment les noms des pistes, des albums et des artistes.


Formats de fichiers

Type de fichier	Débits binaires	Profondeurs binaires	Taux d'échantillonnage
AAC	8 – 320 kb/s		32, 44,1 ou 48 kHz
FLAC		16 ou 24 bits	32, 44,1, 48, 88,2 ou 96 kHz
MP3	32 – 320 kb/s		32, 44,1 ou 48 kHz
WAV		16 ou 24 bits	32, 44,1, 48, 88,2 ou 96 kHz
WMA	48 – 192 kb/s		32, 44,1 ou 48 kHz

Remarques :

- Les fichiers sont lus à partir d'un disque ou d'une clé USB en fonction de la date de création. Le premier enregistrement sera le premier à être lu.
- Lors de la lecture d'un fichier dont le débit binaire est variable, la durée de la piste affichée peut ne pas être exacte.
- Le contenu DRM (fichiers avec gestion des droits numériques) ne peut pas être lu.
- La profondeur maximale des dossiers est de 9 dossiers.
- Le nombre maximum de dossiers est de 512.
- Le nombre maximum de fichiers est de 65 535.
- Les clés USB doivent être formatées avec les systèmes de fichiers FAT16 ou FAT32.

Dépannage

Problème	Vérifiez les éléments suivants
Aucun son	<p>Le lecteur CD est-il correctement branché et allumé ?</p> <p>Le lecteur CD est-il correctement connecté à votre amplificateur ?</p> <p>Votre amplificateur est-il allumé, l'entrée correcte est-elle sélectionnée et le son est-il coupé ?</p>
Le disque inséré n'est pas lu	<p>Le disque est-il rayé ou sale ?</p> <p>Le disque est-il inséré dans le mauvais sens ? Le disque doit être inséré face brillante vers le bas.</p> <p>Le disque est-il d'un type pris en charge ?</p> <p>Le lecteur CD est-il en mode USB ?</p>
Impossible de lire des fichiers musicaux	<p>La clé USB est-elle correctement connectée ?</p> <p>Les fichiers que vous essayez de lire sont-ils pris en charge par ce lecteur CD ?</p> <p>Si vous essayez de lire des fichiers à partir d'un disque, celui-ci a-t-il été finalisé après l'enregistrement ?</p>
Coupures inattendues du son	<p>Le disque est-il rayé ou sale ?</p> <p>La lecture peut être interrompue par des vibrations ou des chocs sur le lecteur CD. Le lecteur de CD ne doit pas être déplacé ou soumis à des vibrations pendant la lecture.</p>
Le lecteur CD ne répond pas à la télécommande	<p>Les piles de la télécommande sont-elles neuves ?</p> <p>Dirigez-vous la télécommande vers l'affichage du lecteur CD sans obstacle entre eux ?</p>
L'affichage de la façade est vide	<p>Le lecteur CD est-il correctement branché et allumé ?</p> <p>Le lecteur CD est-il en veille ?</p> <p>La luminosité de l'écran est-elle réglée sur « Off » ?</p> <p>Appuyez sur le bouton  de la télécommande.</p>

Spécifications

Sorties	
DAC	PCM1796
Réponse en fréquence	20 Hz - 20 kHz ± 0,05 dB
Niveau nominal de sortie	2,0 ± 0,3 V
Distorsion harmonique totale + bruit	0,007 %
Rapport signal/bruit (A-wtd)	105 dB
Généralités	
Tension principale	100-240 V, 50-60 Hz
Consommation électrique maximale	12 W
Dimensions en mm (Y compris les pieds, la molette de commande et les connecteurs)	448 L x 89 H x 290 P
Poids (net)	5,8 kg
Poids (brut)	7,5 kg